

LA ARAÑA PARDA Y SUS HÁBITOS

Los humanos no son los únicos que valoran el ambiente hogareño, también otros seres, por ejemplo algunos insectos, se adaptan a estos agradables refugios y despensas, mudándose con todo gusto a acompañarnos; lógicamente, son seguidos muy de cerca por sus depredadores, varias arañas incluidas.

Como *Loxosceles laeta* es una de tantas arañas que pueden avecindarse en los rincones, resulta más apropiado usar como nombre común, el apelativo: “**Araña Parda**”.

Se trata de un arácnido (artrópodo de 8 patas) muy común en las habitaciones, aunque no siempre es fácil de observar, debido a que caza de noche y rehuye la luz dentro de escondites con **hilachas de tela algodonosa** en sitios oscuros, abrigados y tranquilos como rendijas, entretechos, bodegas, espacios entre muebles, tras colgantes en muros, etc.

Cuando es detectada, tiende a escabullirse **muy velozmente**, en comparación con otras arañas comunes en las casas.

Si usted logra atrapar una (con precaución y en un frasco transparente, con tapa), notará que es de una coloración homogénea, **sin dibujos ni manchas**, en tono pardo (café), que puede variar de amarillento a negro.

El cuerpo está cubierto de pelos cortos que le dan un aspecto aterciopelado. Se distingue el ovalado abdomen (aveces algo más oscuro) y el cefalotorax con las patas que rodeando un relieve en forma de violín, **tres pares de ojos** minúsculos y el órgano bucal con dos “colmillos” (quelíceros) ocultos por debajo.

Un adulto, con las patas extendidas, puede sobrepasar los 6 cm. de diámetro.

CONFUNDA PERO NO OFENDA

Hay muchas otras arañas, también caseras:

- ❖ “**Araña saltarina**” (Salticidae), audaz escaladora que caza de día, desafiando las leyes de Newton, en muros, ventanas, incluso cielo raso, en busca de insectos desprevenidos que le sirvan de desayuno.
- ❖ “**Araña de los embudos**” (Segetriidae), permanece al acecho en el interior de tubos de tela construidos en orificios o fisuras de los muros, prefiere la madera; pacientemente espera la más mínima vibración de algún incauto que “meta la pata”, ¡haga la prueba con un cabello!.
- ❖ “**Arañas Tejedoras**”, diversas especies que construyen laboriosas y más o menos artísticas redes de tela; sus presas son insectos alados,en su último vuelo.

❖ “**Araña Tigre**” *Scytodes globula* Nicolet 1849, de largas y delicadas patas con manchas oscuras, al igual que en todo el cuerpo; en estado adulto logra sobrepasar los 8 cm. de diámetro, especialmente los machos. Con movimientos lentos y extremadamente cautos, patrulla o simplemente espera en los sitios preferidos de su presa favorita: la **ARAÑA PARDA**, por eso suelen ser fatalmente confundida y aniquilada por la gente. Al detectar su posible presa, le escupe una tela que, en contacto con el aire, se endurece y contrae dejando sin escapatoria incluso a antagonistas que le superan en fuerza y tamaño. Tal estrategia la transforma en un formidable **control biológico de otras arañas**, equivalente a la “reina de la selva” en el microcosmos del hogar. Obviamente debe ser debidamente reconocida y protegida.

EL RIESGO

La gastronomía más difundida entre las arañas, consiste en inmovilizar a su presa, inyectarle, con los quelíceros, una toxina que **disuelve, licúa, y predigiere los tejidos blandos** para ser transformados en nutritiva “sopa”; resulta obvio que sustancias con semejantes poderes, merecen debido respeto y precaución, con mayor razón si provienen de especies que se han ganado “mala reputación”, en su historial de contacto con la desnuda y sensible piel de las personas.

En Chile, afortunadamente, sólo la “Araña Parda” y la “Araña del Trigo” *Latrodectus mactans* (Fabricius, 1775) se han visto involucradas en accidentes graves para el ser humano, la primera afectando tejido muscular (necrosis) y la segunda, el sistema nervioso (espasmo). Sin embargo, **no son agresivas**; simplemente, al ser aplastadas sin poder huir y mientras son refregadas contra la piel, los diminutos quelíceros pueden incrustarse e inyectar veneno, en legítima autodefensa.

La Araña Parda es extremadamente tímida y difícil de atrapar pero cuando pasa mucho tiempo sin que alguna incauta presa se acerque a su escondrijo, debe ir a buscarla, no es una decisión fácil, puede ser la última. Al ingresar en el territorio de caza de una Araña Tigre u otra araña, incluso de su misma especie, estará en aprietos; no es de extrañar que en tales aventuras deba autoamputar alguna de sus patas para salvar con vida.

Concluyendo: no es frecuente pero si posible despanzurrar inconscientemente una Araña Parda, interrumpiendo su cacería o la armonía de su refugio, que bien puede ser un pacífico ropero o una inocente pantufla; si el resultado es una mordida, el incauto victimario, rápidamente pasará a ser también,....víctima.

¿ PICADO DE LA ARAÑA?

Se debe aclarar que las arañas no pican, al estilo hematófago (mosquito, pulga, etc.) acto deliberado y solapado muy distinto a la acción defensiva y agónica de un arácnido machacado fortuitamente contra la piel. El cuerpo humano no les resulta atractivo en absoluto, al contrario: PAVOROSO.

Pese a que comúnmente cohabitamos con esta especie, los accidentes son poco frecuentes y ocurren generalmente de noche cuando un ejemplar logra subir a una cama o establece su refugio en una prenda de vestir; también, en el aseo, al mover muebles. En estos casos es posible atropellar sin querer una araña y eventualmente ser mordido, especialmente en las extremidades.

Las consecuencias variarán de leve a grave según las cualidades de la toxina, lugar y profundidad de la mordida y el estado físico del afectado (los niños son más vulnerables); **en todos los casos es urgente el diagnóstico y seguimiento médico.**

Los síntomas graves varían entre 2 formas típicas:
FORMA CUTÁNEA: De gravedad escasa a media; con fuerte y progresivo **dolor local**, especialmente al tacto. Se desarrolla una hinchazón que endurece, va enrojeciendo y en ocasiones presenta ampollas. Transcurrido un día o más, se define una **mancha necrótica** (oscura-violácea) de tamaño variable y bordes irregulares que se insensibiliza al centro por tratarse de tejido muerto; se pierde en un proceso, que suele exigir cirugía reconstructiva.
FORMA CUTÁNEA VISCERAL: Condición de baja frecuencia pero gravísima, con **compromiso general** y riesgo vital; la toxina pasa a la sangre destruyendo masivamente los glóbulos rojos en consecuente anemia. La herida pasa a segundo plano, la condición sistémica global del paciente se deteriora rápidamente presentando: palidez amarillenta con zonas de piel oscuras y/o enrojecidas, cefalea, fiebre alta constante, escalofrío, vértigo, náusea, baja presión, compromiso de conciencia, hemorragia interna, vómito (aveces sanguinolento), **orina escasa y muy oscura** (con sangre), congestión respiratoria, edema pulmonar e insuficiencia cardiaca.

¿MÁS INFORMACIÓN?: "Arañas de las habitaciones", 2003. H. Toro G.; P. Vidal GH.; R. Covarrubias B. Guía Práctica PUCV, PUC, UMCE.

PREVENIR, MEJOR QUE CURAR

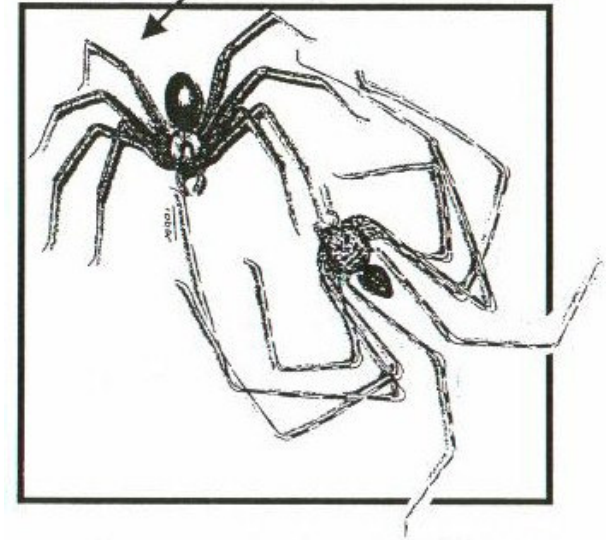
- 1) Guarde la calma, el pánico es mal consejero antes durante y después de un accidente.
- 2) No se deje engatusar por soluciones químicas fáciles e inmediatas (tipo "SPRAY"), sólo conseguirá un aumento de la polución.
- 3) No pretenda el exterminio total de los bichos y arañas de su casa, volverán a ingresar desde el ancho mundo exterior. La limpieza alberga menos insectos, el alimento de las arañas
- 4) Programe un aseo sistemático y periódico que cubra hasta el último rincón de su vivienda en el plazo de un mes; si hay "rincones" en que la escoba y el plumero no entran, repárelos
- 5) Sea selectivo en la vida, proteja la Araña Tigre, procure que todos la conozcan; puede criar una en un frasco conservero y proveerle Arañas Pardas (de a una). **Si aún tiene dudas, lleve sus arañas a un entomólogo.**
- 6) Erradique las rendijas angostas y oscuras, asegure una separación mínima de 10 cm. entre muebles y paredes. Deje entrar la luz.
- 7) La cama es un artefacto ideado para dormir protegido de seres ponzoñosos, aléjela de los muros, 4 lisas patas deben ser el único puente.
- 8) No deje toallas ni vestimenta en contacto con paredes, tampoco la de ropero en percha; guarde en bolsas selladas lo que no usa a diario; revise y sacuda lo que se va a poner.
- 9) Exija información a las autoridades y que se estudien adecuadamente las arañas de Chile, el suero antiloxoscelismo y temas afines.
- 10) Ante un accidente, NO AUTOMEDIQUE y recurra al servicio de urgencias más cercano, cada minuto es vital. Si es posible, aplique hielo sobre la herida y conserve los restos de la araña para facilitar el diagnóstico.

Se autoriza la divulgación de este documento. Consulte eventuales modificaciones al autor.

ARAÑA PARDA

"DEL RINCÓN"

Loxosceles laeta (Nicolet, 1849)



¿cómo identificarla?
¿es tan peligrosa?
¿cuándo y qué hacer?

!! ALERTA MÁXIMA !!
NO ENVENENE INUTILMENTE SU HOGAR
INFÓRMESE Y EVITE QUE EL REMEDIO
SEA PEOR QUE LA ENFERMEDAD

DISEÑO: Roberto Trincado C.

mipacaros@yahoo.es

Chile, 2004